

Shark StainXpert

APARAT PORTABIL DE CURĂȚAT PETE

HX100
Series



Pentru **TUTORIALE**
scanați codul QR.

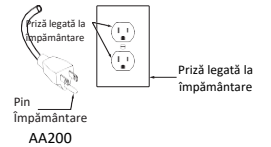
INSTRUCȚIUNI IMPORTANTE PENTRU SIGURANȚĂ - DOAR PENTRU UZ CASNIC CITIȚI CU ATENȚIE ÎNAINTE DE UTILIZARE – PĂSTRAȚI ACESTE INSTRUCȚIUNI. NUMAI PENTRU UZ CASNIC. CITIȚI TOATE INSTRUCȚIUNILE ÎNAINTE DE A UTILIZA ACEST APARAT DE CURĂȚAT PETE

AVERTISMENT REDUCEȚI RISCUL DE INCENDIU, ELECTROCUTARE, VĂTĂMARE CORPORALĂ SAU PAGUBE MATERIALE:

Aparatul nu este prevăzut pentru utilizarea de către persoane (inclusiv copii) cu capacitate fizică, senzorială sau mentală redusă sau lipsite de experiență și cunoștințe, cu excepția cazului în care sunt supravegheate sau au fost instruite să utilizeze aparatul de către o persoană responsabilă pentru siguranța lor. Copiii ar trebui să fie supravegheați pentru a vă asigura că nu se joacă cu aparatul.

- Nu introduceți obiecte în orificii. Nu utilizați aparatul dacă un orificiu este blocat; îndepărtați praful, scamele, firele de păr și orice ar putea reduce fluxul de aer.
- NU** modificați ștecherul furnizat împreună cu aparatul. Dacă ștecherul legat la împământare nu intră complet în priză, inversați ștecherul. Dacă nici așa nu se potrivește, contactați un electrician calificat.
- NU** forțați ștecherul să intre în priză și nu încercați să-l modificați.
- NU** trageți, nu închideți ușa și nu înfășurați cablul în jurul unor margini sau colțuri ascuțite. Pentru a-l deconecta, prindeți de ștecher, nu de cablul de alimentare. Țineți cablul departe de suprafețele încălzite.
- Pentru a reduce riscul de incendiu sau electrocutare cauzat de deteriorarea componentelor interne, utilizați DOAR formula Shark Deep Clean Pet și StainStriker în rezervoarele corecte, așa cum se prevede pentru utilizarea cu acest aparat. Consultați instrucțiunile de mai jos.
- Zonele din jurul locului în care utilizați aparatul se pot uda și trebuie să aveți grijă pentru a evita orice alunecare și cădere.
- Aveți grijă când scoateți de pe aparatul de curățat pete și atașați la loc duza de mână pentru a evita activarea accidentală a pulverizării cu soluție de curățare.
- NU** pulverizați soluție pe piele sau în ochi.
- NU** umpleți rezervoarele de soluție în timp ce sunt instalate pe aparat. Îndepărtați înainte de umplere.
- NU** utilizați aparatul dacă suprafețele sale exterioare sunt ude. Dacă aparatul este ud, uscați-l cu o cârpă înainte de utilizare.
- Înainte de fiecare utilizare, inspectați cu grijă toate piesele pentru a detecta orice urmă de deteriorare sau uzură. Dacă o piesă prezintă urme de deteriorare sau uzură, întrerupeți imediat utilizarea. **NU** utilizați aparatul de curățat pete dacă o piesă prezintă urme de deteriorare sau dacă aparatul nu funcționează corect sau a fost scâpat pe jos sau în apă sau lăsat în aer liber.
- NU** scufundați aparatul de curățat pete în apă și nu pulverizați apă pe corpul aparatului. Pentru a curăța suprafața, ștergeți-o cu o cârpă uscată.
- NU** permiteți utilizarea aparatului ca jucărie de către copii. Trebuie să se supravegheze atent când se utilizează în apropierea copiilor.
- NU** manevrați ștecherul sau aparatul de curățat pete cu mâinile ude.
- NU** utilizați aparatul fără rezervorul pentru apă murdă, rezervorul pentru soluție curată sau filtru.

- Utilizați numai piese de schimb Shark® identice. Utilizați numai filtre și accesorii marca Shark®.
- În cazul utilizării unui prelungitor, asigurați-vă că lungimea cablului nu depășește 15 m, pentru a preveni deteriorarea motorului.
- NU** așezați aparatul de curățat pete pe suprafețe cu denivelări.
- NU** folosiți aparatul pentru a aspira:
 - Obiecte mari
 - Obiecte dure sau ascuțite (sticlă, cuie, șuruburi sau monede)
 - Cantități mari de praf (de exemplu, praf de gips-carton).
 - Obiecte care scot fum sau ard (căruni fierbinți, mucuri de țigară sau chibrituri)
 - Materiale inflamabile sau combustibile (combustibil pentru brichete, benzină sau kerosen)
 - Materiale toxice (înălbitor cu clor, amoniac sau agent de curățare a scurgerilor)

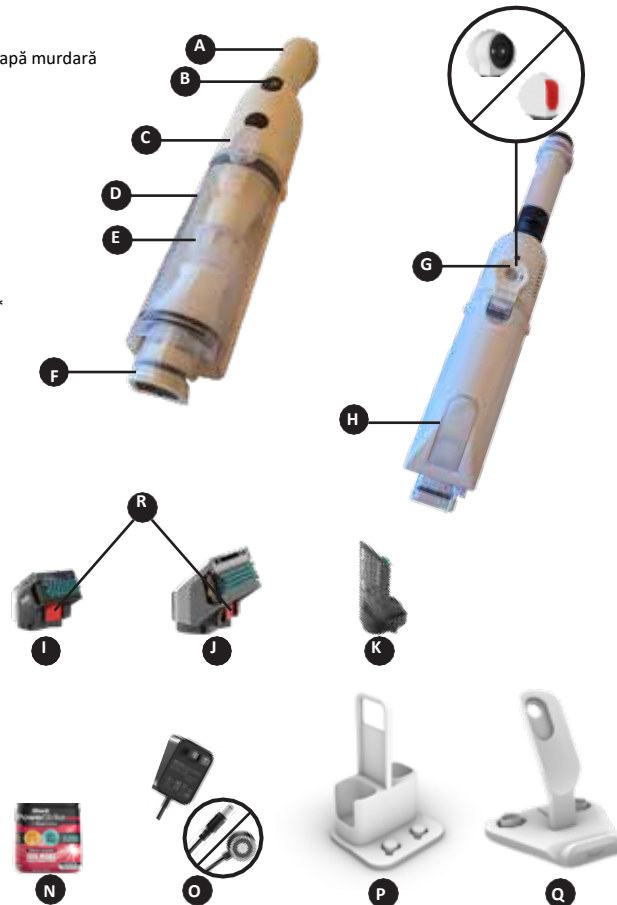


- NU** utilizați aparatul în zonele următoare:
 - Zone iluminate insuficient
 - Zone exterioare
 - Spații închise care pot conține vapori sau fumuri cu efect exploziv sau toxic (combustibil pentru brichete, benzină, kerosen, vopsea, diluanți de vopsea, substanțe anti-molii sau praf inflamabil).
- NU** apăsați pe butonul de declanșare a pulverizării dacă aparatul nu este îndreptat spre zona afectată. **AVERTISMENT:** Există riscul ca aparatul să pulverizeze chiar dacă este oprit.
- Nu lăsați aparatul conectat la priză. Deconectați-l de la priză atunci când nu îl utilizați și înainte de orice reparații.
- Țineți părul, hainele largi, degetele și toate părțile corpului departe de deschideri și piese mobile.
- Fiți extrem de atenți când curățați scări.
- Nu depozitați aparatul în locuri în care temperaturile sunt extrem de scăzute pentru a evita deteriorarea pieselor interne.
- PRIMUL AJUTOR:** nu lăsați aparatul la îndemâna copiilor. Provoacă iritații grave ale pielii și ochilor. În caz de contact cu ochii, clătiți continuu cu apă timp de câteva minute. Îndepărtați lentilele de contact, dacă purtați și dacă puteți face ușor acest lucru. Continuați să clătiți. În caz de contact cu pielea, spălați cu apă și săpun. Dacă iritația pielii și a ochilor persistă, consultați medicul.
- Vă rugăm să reciclați recipientul. Eliminați conținutul/recipientul la un punct de colectare a deșeurilor autorizat, în conformitate cu cerințele autorității locale de eliminare a deșeurilor. Nu eliminați substanțele concentrate în canalizare sau cursuri de apă.

PĂSTRAȚI ACESTE INSTRUCȚIUNI

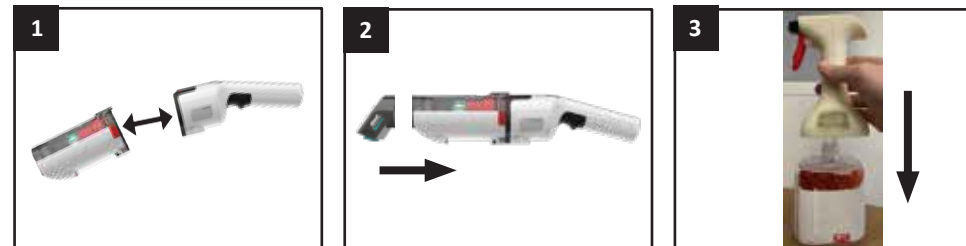
INCLUS CU PRODUSUL

- A** Mâner
- B** Buton de pornire/oprire
- C** Buton de eliberare a rezervorului de apă murdă
- D** Rezervor de apă murdă
- E** Separator de apă
- F** Filtru de păr
- G** Port de încărcare
- H** Clapetă pentru golire rapidă
- I** Duză pentru pete dificile de 7 cm
- J** Duză pentru pete dificile de 12,5 cm*
- K** Duză pentru spații înguste*
- L** 2x peri reversibili
- M** Pulverizator de soluție reutilizabil
- N** Soluție de curățare Shark
- O** Încărcător
- P** Coș de depozitare*
- Q** Stație de încărcare de depozitare*
- R** Buton de eliberare a duzei



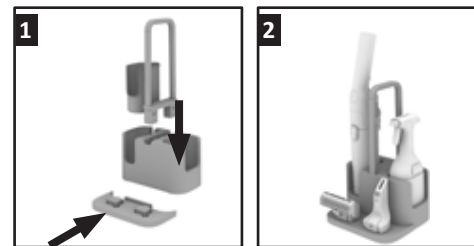
*Nu toate accesoriile sunt furnizate împreună cu aparatele și pot varia în funcție de model. Vizitați shark-romania.ro pentru mai multe detalii.

ASAMBLARE



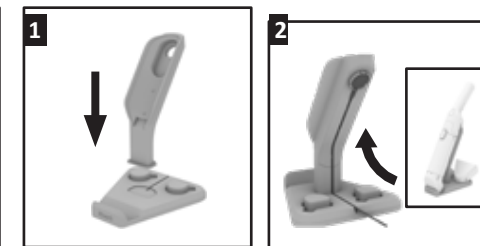
- Instalați rezervorul pentru apă murdă. Aliniați mânerul cu rezervorul și conectați-le până când se fixează în siguranță în poziție cu un clic.
- Aliniați duza pentru pete dificile de 7 cm cu partea inferioară a aparatului StainXpert și glisați duza spre interior până când se fixează în poziție cu un clic.
- Introduceți capătul tuburilor în flaconul cu soluție de curățare, apoi glisați pulverizatorul în jos pe sticlă în siguranță până când face clic de două ori.

ASAMBLAREA COȘULUI DE DEPOZITARE



- Aliniați mânerul și suportul opțional pentru duze peste coș și introduceți-l în fanta, asigurându-vă că ambele părți se fixează în poziție cu un clic.
- Așezați aparatul StainXpert, pulverizatorul și duzele în coș și fixați încărcătorul pe aparat.

ASAMBLAREA STAȚIEI DE ÎNCĂRCARE



- Instalați suportul de duze în fanta de pe stația de încărcare până când se fixează cu un clic în poziție.
- Treceți cablul de încărcare prin fanta din suportul de duze și așezați încărcătorul pe suportul magnetic din partea superioară a suportului. Depozitați aparatul StainXpert și duzele pe stația de încărcare.

Notă:

- Aparatul StainXpert poate fi depozitat în coș sau pe stația de încărcare doar atunci când este atașată duza pentru pete dificile de 7 cm.
- Duzele și accesorii incluse variază în funcție de model. Pentru mai multe informații, vizitați shark-romania.ro.

ÎNCĂRCARE



- Introduceți ștecherul încărcătorului într-o priză de curent.
- Pentru încărcarea utilizând încărcătorul magnetic, așezați încărcătorul pe contactul de încărcare de pe spatele aparatului StainXpert.
- Pentru încărcarea utilizând conectorul DC, conectați conectorul la portul de încărcare de pe partea laterală a aparatului StainXpert.

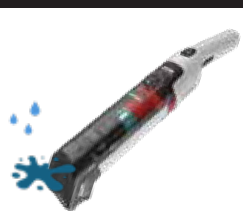
LĂMPI INDICATOARE CU LED DE ALIMENTARE ȘI ÎNCĂRCARE

100-75%	74-25%	24-10%	10-0%	Reîncărcare
S-a încărcat	S-a încărcat	S-a încărcat	S-a încărcat	
Alb/albastru permanent	Portocaliu permanent	Portocaliu intermitent	Roșu intermitent	Roșu permanent
		Se încarcă	S-a încărcat complet	
		Pulsează în portocaliu	Verde permanent	

UTILIZAREA PRODUSULUI: (CONSULTAȚI PAGINA URMĂTOARE) →

UTILIZAREA APARATULUI STAINXPERT

CURĂȚAREA PETELOR UMEDE



1. Urmați ghidul pentru pete amplasat pe rezervorul de apă murdară.
2. Porniți aparatul și aspirați lichidul vărsat.
3. În cazul unor scurgeri mai mari, goliți rezervorul de apă murdară cu ajutorul clapetei pentru golire rapidă. Consultați secțiunea **Utilizarea clapetei pentru golire rapidă** pentru mai multe informații.
4. Opritiți aparatul, pulverizați și frecăți pată.
5. Porniți aparatul, înclinați duza în față, apoi trageți-o înapoi peste pată pentru a extrage lichidul. Extrageți până când nu mai intră lichid în fereastra duzei. Pentru sfaturi privind uscarea, consultați secțiunea **Cele mai bune practici de curățare**.
6. Repetați dacă este necesar.

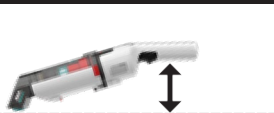
CURĂȚAREA PETELOR USCADE



1. Urmați ghidul pentru pete amplasat pe rezervorul de apă murdară.
2. Opritiți aparatul și frecăți pată.
3. Pulverizați soluție pe pată, apoi frecăți pentru a activa soluția.
4. Porniți aparatul, înclinați duza în față, apoi trageți-o înapoi peste pată pentru a extrage lichidul. Extrageți până când nu mai intră lichid în fereastra duzei. Pentru sfaturi privind uscarea, consultați secțiunea **Cele mai bune practici de curățare**.
5. Repetați dacă este necesar.

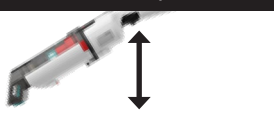
CELE MAI BUNE PRACTICI DE CURĂȚARE

FRECARÉ



Pentru a activa complet perii pentru frecare, înclinați mânerul astfel încât să fie la aproximativ **12,5 cm** deasupra suprafeței.

EXTRACȚIE



Pentru a activa complet aspirația, înclinați mânerul în sus astfel încât să fie la aproximativ **23 cm** deasupra suprafeței.

CURĂȚARE:

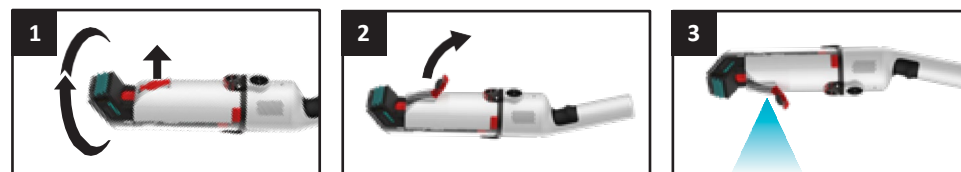
- Curățați imediat petele proaspete.
- Frecăți în mai multe direcții pentru o îndepărtare mai bună a petelor.
- Lăsați soluția să acționeze până la 5 minute înainte de a curăța petele dificile și uscate.

USCARE:

- Aplicați o presiune constantă atunci când extrageți scurgerile de lichide.
- Înclinați duza înainte pentru a activa complet aspirația.
- Continuați să treceți peste suprafață până când nu mai rămâne deloc lichid.

UTILIZAREA CLAPETEI PENTRU GOLIRE RAPIDĂ

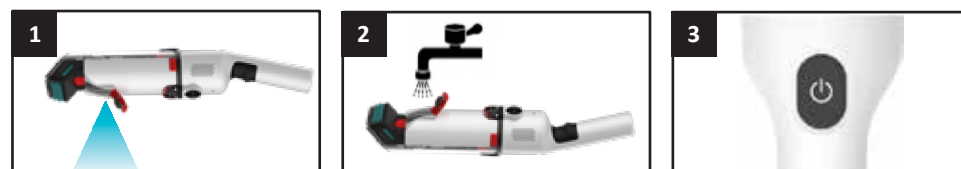
Concepută pentru a permite curățarea continuă cu opriri minime, **Clapeta pentru golire rapidă** vă permite să goliți rapid și ușor rezervorul de apă murdară - perfect pentru gestionarea scurgerilor și petelor mai mari.



1. Așezați aparatul StainXpert pe o suprafață dreaptă cu clapeta pentru golire rapidă în sus.
2. Trage clapeta.
3. Duceți aparatul la o chiuvetă sau la o scurgere și goliți apa murdară prin clapetă. După ce ați golit complet rezervorul, închideți clapeta.

ÎNȚREȚINERE - CURĂȚARE RAPIDĂ

După curățarea unor pete puțin dificile și a scurgerilor, puteți efectua o curățare rapidă în loc de o curățare completă. După 3 curățări rapide, va trebui să efectuați o curățare completă.



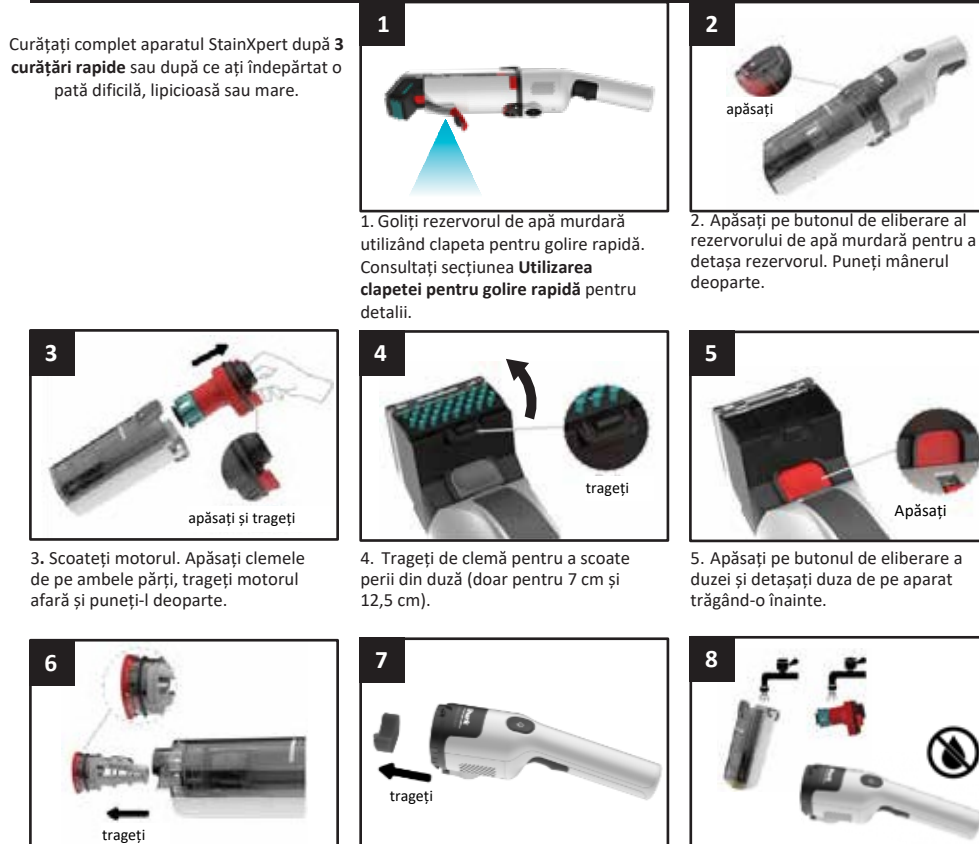
1. Goliți rezervorul de apă murdară utilizând clapeta pentru golire rapidă. Consultați secțiunea **Utilizarea clapetei pentru golire rapidă** pentru detalii.
2. Umpleți rezervorul de apă murdară adăugând 100 ml de apă prin clapetă.
3. Închideți clapeta și porniți aparatul timp de aproximativ 30 de secunde.



4. Goliți rezervorul de apă murdară utilizând clapeta pentru golire rapidă.
5. Verificați aleatoriu alte piese și curățați-le dacă este necesar. Consultați secțiunea **Întreținere - Curățare completă** pentru detalii.
6. Lăsați piesele să se usuce complet în aer înainte de a reasambla aparatul.

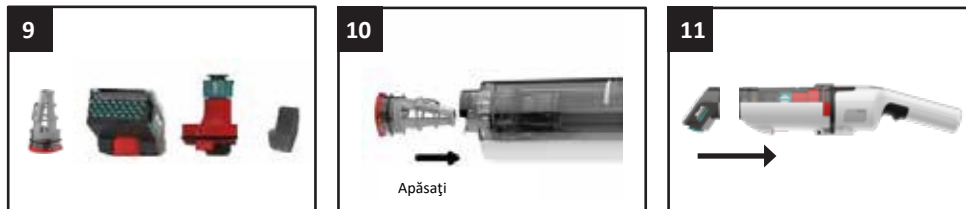
ÎNȚREȚINERE - CURĂȚARE COMPLETĂ

Curățați complet aparatul StainXpert după **3 curățări rapide** sau după ce ați îndepărtat o pată dificilă, lipicioasă sau mare.



1. Goliți rezervorul de apă murdară utilizând clapeta pentru golire rapidă. Consultați secțiunea **Utilizarea clapetei pentru golire rapidă** pentru detalii.
2. Apăsăți pe butonul de eliberare al rezervorului de apă murdară pentru a detașa rezervorul. Puneți mânerul deoparte.
3. Scoateți motorul. Apăsăți clemele de pe ambele părți, trageți motorul afară și puneți-l deoparte.
4. Trageți de clemă pentru a scoate perii din duză (doar pentru 7 cm și 12,5 cm).
5. Apăsăți pe butonul de eliberare a duzei și detașați duza de pe aparat trăgându-o înainte.
6. Scoateți filtrul de păr apăsând pe clapetele de pe ambele părți și trăgându-l afară.
7. Scoateți compartimentul filtrului de spumă din mâner.
8. Spălați rezervorul, motorul, filtrele, perii și duzele cu apă cu detergent. **NU scufundați mânerul în lichid.**

ÎNȚREȚINERE - CURĂȚARE COMPLETĂ



9. Lăsați piesele să se usuce complet la aer.
10. Reintroduceți filtrul de păr.
11. Reasamblați perii și atașați duza la aparat.



12. Introduceți motorul la loc în rezervorul de apă murdară, având grijă să îl aliniați corect.
13. Reintroduceți filtrul de spumă în mâner.
14. Instalați la loc rezervorul pentru apă murdară. Aliniați mânerul cu rezervorul și conectați-le până când se fixează în siguranță în poziție cu un clic.

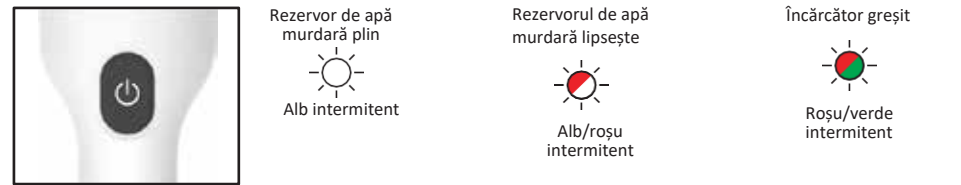


15. Încărcați aparatul utilizând conectorul DC sau încărcătorul.



Pentru **TUTORIALE** scanați codul QR.

LĂMPI INDICATOARE



Rezervor de apă murdară plin
Alb intermitent

Rezervorul de apă murdară lipsește
Alb/roșu intermitent

Încărcător greșit
Roșu/verde intermitent

GHID DE DEPARARE

PROBLEMĂ	SOLUȚIE
Putere de aspirare redusă	Asigurați-vă că toate piesele sunt conectate în siguranță. Verificați și îndepărtați orice reziduuri prinse în duză sau în filtrul de păr.
Aparatul nu pornește.	Încărcați bateria complet.
Aparatul emite un miros urât.	Demontați aparatul și efectuați întreținerea completă cu apă curată și detergent. Lăsați toate piesele să se usuce complet în aer înainte de a le reasambla.
Indicatorul de alarmă de umplere a rezervorului de apă murdară se aprinde intermitent chiar și după golirea rezervorului. LED-ul se aprinde intermitent în alb timp de 0,5 secunde.	Așteptați 15 secunde după golirea rezervorului de apă murdară înainte de a reporni aparatul.
Rezervorul de apă murdară lipsește LED-urile se aprind intermitent în alb 0,5 secunde/în roșu 0,5 secunde.	Asigurați-vă că rezervorul de apă murdară este fixat la locul său atât în partea de sus, cât și în partea de jos.
Protecție la descărcare/încărcare LED-ul se aprinde intermitent în roșu 1 secundă/în portocaliu 0,5 secunde.	Îndepărtați posibilele blocaje de pe calea de aer. Asigurați-vă că utilizați încărcătorul corect.
Protecție la temperatură LED-ul se aprinde intermitent în roșu 1 secundă/în portocaliu 0,5 secunde.	Lăsați aparatul să se răcească până la temperatura camerei timp de cel puțin 30 de minute înainte de a-l porni.
Protecție la supraalimentare a separatorului de apă. LED-ul se aprinde intermitent în portocaliu 0,5 secunde/în alb 0,5 secunde.	Verificați dacă motorul se rotește liber.
LED-ul se aprinde intermitent în portocaliu 1 secundă/în roșu 1 secundă.	Contactați departamentul de servicii pentru clienți.

© 2025 SharkNinja Operating LLC.
SHARK este o marcă comercială înregistrată deținută de SharkNinja Operating LLC. Acest produs poate face obiectul unuia sau mai multor brevete înregistrate în SUA. Vizitați sharkninja.com/patents pentru mai multe informații.
HX100_IB_26_EBO_Mv5_241220

GARANȚIE LIMITATĂ TIMP DE DOI (2) ANI

Garanția limitată de doi (2) ani se aplică achizițiilor efectuate de la comercianții autorizați de SharkNinja Operating LLC. Garanția se aplică numai proprietarului original și produsului original și nu este transferabilă.

SharkNinja garantează că aparatul nu va avea defecte de material și de manoperă pentru o perioadă de doi (2) ani de la data achiziției dacă se utilizează în condiții normale din medii rezidențiale și întreținut conform cerințelor descrise în Ghidul utilizatorului, sub rezerva următoarelor condiții și excluderi:

Ce acoperă această garanție?

1. Aparatul original și/sau componentele care nu sunt supuse uzurii care se consideră a fi defecte, la libera alegere a SharkNinja, vor fi reparate sau înlocuite în termen de până la doi (2) ani.

de la data achiziției inițiale.

2. În cazul în care se furnizează un aparat de schimb, acoperirea garanției se încheie la șase (6) luni de la data primirii aparatului de schimb sau după perioada rămasă din garanția existentă, oricare dintre acestea survine mai târziu. SharkNinja își rezervă dreptul de a înlocui aparatul cu unul de valoare egală sau mai mare.

Ce nu acoperă această garanție?

1. Această garanție nu acoperă uzura normală a pieselor care sunt supuse uzurii (precum filtrele de spumă, filtrele HEPA, lavetele etc.) care necesită întreținere regulată și/sau înlocuire pentru a asigura buna funcționare a aparatului dvs. Piesele de schimb se pot cumpăra accesând shark-romania.ro.
2. Orice aparat care a suferit modificări sau a fost utilizat în scopuri comerciale.
3. Deteriorări cauzate de utilizarea necorespunzătoare (de exemplu, aspirarea de apă sau alte lichide), abuz, manipulare neglijentă, neefectuarea întreținerii necesare (de exemplu, necurățarea filtrelor) sau daune cauzate de manipularea necorespunzătoare în timpul transportului.
4. Daune indirecte și incidentale.
5. Defecte cauzate de persoane care efectuează reparații și care nu sunt autorizate de SharkNinja. Aceste defecte includ daunele cauzate în procesul de transport, modificarea sau repararea a produsului SharkNinja (sau a oricăreia dintre piesele sale) atunci când reparația este efectuată de către un o persoană care nu este autorizată de SharkNinja.
6. Produse achiziționate, utilizate sau operate în afara Americii de Nord.

Cum puteți beneficia de servicii

Dacă aparatul dumneavoastră nu funcționează corect în timpul utilizării în condiții normale din medii rezidențiale în perioada de garanție, vizitați shark-romania.ro pentru instrucțiuni privind modul în care puteți îngriji și întreține produsul. Specialiștii noștri din cadrul departamentului de servicii pentru clienți pot fi contactați și telefonic la numărul **1-800-798-7398** pentru a vă ajuta cu opțiunile de asistență pentru produse și servicii în garanție, inclusiv posibilitatea de a trece la opțiunile noastre de servicii în garanție VIP pentru anumite categorii de produse.

SharkNinja va acoperi costul trimerii aparatului de către client pentru reparare sau înlocuire. Se va percepe o taxă de 24,95 USD (poate suferi modificări) atunci când SharkNinja expediază aparatul reparat sau de schimb.

Cum se inițiază o cerere în garanție

Trebuie să sunați la **1-800-798-7398** pentru a iniția o cerere în garanție. Veți avea nevoie de bon ca dovadă a achiziției. Un specialist din cadrul departamentului de servicii pentru clienți vă va oferi informații despre returnare și ambalare.

Cum se aplică legea statului

Această garanție vă oferă drepturi legale specifice și este posibil să aveți și alte drepturi care variază de la stat la stat. Unele state nu permit excluderea sau limitarea daunelor incidentale sau indirecte, așadar este posibil ca cele de mai sus să nu se aplice în cazul dumneavoastră.

Pentru a vă ajuta mai bine, vă rugăm să înregistrați produsul și să îl aveți la îndemână atunci când sunați.