

INSTRUCȚIUNI IMPORTANTE DE SIGURANȚĂ

Când utilizați aparate electrice, în special când sunt prezenți copii, trebuie respectate întotdeauna măsurile de siguranță de bază, inclusiv următoarele:

DOAR PENTRU UZ CASNIC

CITIȚI TOATE INSTRUCȚIUNILE ÎNAINTE DE UTILIZARE — PĂSTRAȚI ACESTE INSTRUCȚIUNI

AVERTIZĂRI: ȚINEȚI FERIT DE APĂ

PERICOL-

Ca și în cazul majorității aparatelor electrice, piesele electrice sunt sub tensiune chiar și atunci când întrerupătorul este oprit.

⚠️ AVERTISMENT Pentru

a reduce riscul de deces prin electrocutare:

1. Deconectați întotdeauna unitatea imediat după utilizare.
2. Nu utilizați în timp ce faceți baie.
3. Nu așezați și nu depozitați aparatul unde poate cădea sau fi tras într-o cadă sau chiuvetă.
4. Nu introduceți sau scăpați în apă sau alt lichid.
5. Dacă un aparat cade în apă, deconectați imediat unitatea. Nu ajungeți în apă.

⚠️ AVERTIZARE

Pentru a reduce riscul de arsuri, electrocutare, incendiu sau rănire a persoanelor:

1. Un aparat nu trebuie lăsat niciodată nesupravegheat când este conectat la priză.
2. Este necesară supravegherea atentă atunci când acest aparat este utilizat de, pe sau lângă copii sau persoane cu anumite dizabilități.
3. Utilizați acest aparat numai pentru utilizarea pentru care a fost destinată descrise în acest manual. Nu utilizați atașamente nerecomandate de producător.
4. Nu utilizați niciodată acest aparat dacă este deteriorat cablu sau ștecă, dacă nu funcționează corect sau dacă a fost scăpat, deteriorat sau scăpat în apă.
5. Țineți cablul departe de suprafețele încălzite.
6. Nu înfășurați cablul în jurul aparatului.

7. Nu blocați niciodată orificiile de aer ale aparatului și nu îl așezați pe o suprafață moale, cum ar fi un pat sau o canapea, unde orificiile de aer ar putea fi blocate. Păstrați orificiile de aer libere de scame, păr și altele asemenea.

8. Nu utilizați niciodată în timp ce dormiți.
9. Nu scăpați și nu introduceți niciun obiect în nicio deschidere.

10. Nu utilizați în aer liber și nu utilizați în aerosol sunt utilizate produse (spray) sau unde se administrează oxigen.

11. Nu utilizați un prelungitor cu acest aparat.

12. Nu direcționați aerul fierbinte către ochi sau alte tipuri de căldură. zonele sensibile.

13. Atașamentele pot fi fierbinți în timpul utilizării. Lăsați-le să se răcească înainte de manipulare.

14. Nu așezați aparatul pe nicio suprafață în timp ce funcționează.

15. În timp ce utilizați aparatul, țineți părul departe de orificiile de admisie a aerului.

16. Nu operați cu un convertor de tensiune.

17. Folosiți aparatul numai cu tensiunea, frecvența și puterea indicate pe eticheta de identificare a produsului.

18. Nu utilizați acest aparat pe extensii de păr sau peruci, cu excepția cazului în care este recomandat de către producătorul de extensii de păr sau de peruci.

19. Dacă produsul de coafat este utilizat împreună cu acest aparat, vă rugăm să citiți și să urmați toate avertismentele și instrucțiunile de siguranță ale produsului pentru coafarea părului înainte de utilizare.

PĂSTRAȚI ACESTE INSTRUCȚIUNI

Pentru accesorii și piese de schimb, vizitați sharkbeauty.com



SCANAȚI CODUL QR PENTRU COMPLET
INSTRUCȚIUNI, GARANȚIE
INFORMAȚII ȘI CUM-TOS

INSTRUCȚIUNI DE UTILIZARE

1. Glišați butonul de pornire pentru a porni și opri uscătorul.
2. Apăsăți butonul de flux de aer pentru a alege un flux de aer scăzut, mediu sau ridicat.
3. Apăsăți butonul de temperatură pentru a alege fără căldură sau temperatură scăzută, medie sau ridicată.
Apăsăți și mențineți apăsat butonul de temperatură timp de 2 secunde pentru a intra în modul Scalp Shield.
4. Apăsăți și mențineți apăsat butonul Cool Shot pentru o explozie rece de aer pentru a vă seta stilul.
5. Pentru a atașa orice accesorii incluse cu modelul dvs., apăsați-le în orificiul de evacuare a duzei. Veți ști că sunt atașate corect când fac clic pe loc.
6. Pentru a scoate un accesoriu, glišați dispozitivul de blocare în jos și ridicați accesoriul de pe duză ținând de punctele de contact identificate în Ghidul de stil.
7. Pentru a scoate capacul filtrului de pe spatele unității, rotiți-l în sens invers acelor de ceasornic, apoi trageți-l. Pentru a atașa din nou capacul, aliniați pictograma cerc deschis cu pictograma săgeată de pe unitate. Rotiți capacul în sensul acelor de ceasornic până când pictograma cerc completat se aliniază cu săgeata.
8. Apăsăți butonul ALCI pentru a reseta uscătorul. Consultați Depanare și coduri de eroare pentru mai multe informații.
9. Locația etichetei de evaluare.

Pentru instrucțiuni de utilizare suplimentare, consultați Ghidul de stil sau scanați codul QR.

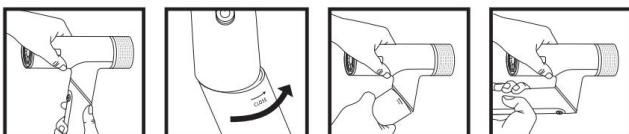
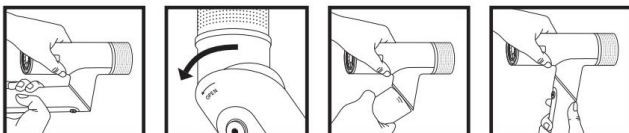
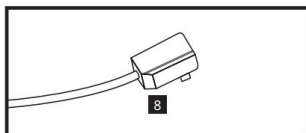
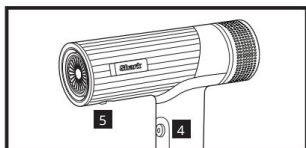
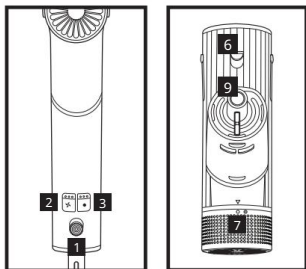
Depozitare, siguranța cablului și întreținere/curățare:

- Asigurați-vă că cablul nu este înnodat, răsucit sau înfășurat în jurul niciunui obiect din apropiere când este utilizat.
- Depozitați unitatea într-un loc uscat, departe de apă și alte surse de căldură. • Pentru a preveni deteriorarea perilor, depozitați accesoriile pentru perii astfel încât perii să nu fie atingând orice.
- Curățați lunar filtrul din spatele unității. Pentru a curăța filtrul, mai întâi răsușiți capacul filtrului de pe spatele unității, apoi folosiți o periuță de dinți nouă pentru a îndepărta praful sau resturile de pe filtru. Odată ce filtrul este curățat, răsușiți capacul filtrului înapoi pe partea din spate a unității.
- Îndepărtați orice păr de pe perie accesorii după fiecare utilizare pentru a ajuta la menținerea performanței.

Cum se deschide și se închide uscătorul.

- Pentru a deschide, țineți mânerul cu o mână și folosiți cealaltă mână pentru a răsuci duza în direcția săgeții DESCHIS.

- Pentru a închide, țineți mânerul cu o mână și folosiți cealaltă mână pentru a răsuci duza în direcția săgeții ÎNCHIS.



DEPANARE ȘI CODURI DE EROARE

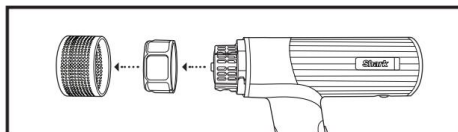
ÎNTREȚINERE/CURĂTARE

Reducerea fluxului de aer.

O modificare a fluxului de aer sau a puterii aerului, blocaje ale fluxului de aer și/sau acumulare vizibilă pe orificiul de admisie din spatele unității ar putea indica că unitatea trebuie curățată. Pentru a menține performanța, curățați filtrul din spatele unității în fiecare lună, folosind o periuță de dinți nouă.

Scoaterea filtrului

1. Opriti unitatea și deconectați-o din priză. Rotiți capacul filtrului de pe spatele unității în sens invers acelor de ceasornic, apoi trageți-l.
Apoi rotiți filtrul în sens invers acelor de ceasornic și trageți-l.



Curățarea filtrului

1. Folosind o periuță de dinți curată, periați ușor praful de pe filtrul cu plasă.
Apoi, înmuiați filtrul cu plasă în apă caldă și săpun timp de cel puțin 30 de minute.
2. Ștergeți partea din spate a unității cu o cârpă din microfibră pentru a îndepărta resturile.
3. După 30 de minute, scoateți filtrul din apă și clătiți-l sub robinet.
4. Uscați filtrul cu o cârpă din microfibră. Lăsați filtrul să se usuce la aer timp de până la 24 de ore înainte de reinstalare.
5. Pentru a reinstala filtrul, reintroduceți-l și rotiți-l în sensul acelor de ceasornic. Apoi aliniați capacul filtrului și rotiți-l în sensul acelor de ceasornic până se fixează bine.

OPERAȚIA ALCI

Electricitatea pălpăie sau declanșează întrerupătorul în timpul utilizării.

Acest uscător este echipat cu un întrerupător de circuit de scurgere a aparatului (ALCI), o caracteristică de siguranță care îl face inoperabil în condiții anormale.

În cazul în care uscătorul se oprește în timpul utilizării, apăsați butonul roșu Reset de pe priză și uscătorul ar trebui să funcționeze normal. Dacă uscătorul nu se resetează, vă rugăm să verificați întrerupătorul. Dacă problema persistă, asigurați-vă că nu există alte aparate conectate în camera în care este folosit uscătorul. Nu folosiți uscătorul cu o priză multiplă.

Suprîncălzire

Uscătorul de păr se suprîncălzeste sau se oprește.

Această unitate este echipată cu un termostat de protecție împotriva temperaturii. Dacă din anumite motive uscătorul de păr se suprîncălzeste, termostatul va opri automat unitatea. Pentru a preveni reparații întreruperii, deconectați uscătorul de păr și lăsați-l deoparte să se răcească sau apăsați butonul Cool Shot în timpul utilizării. Se poate produce suprîncălzire dacă unitatea este pornită o perioadă lungă de timp. Suprîncălzirea poate indica, de asemenea, un blocaj sau o acumulare de praf. Pentru a preveni suprîncălzirea, curățați filtrul din partea de jos a unității în fiecare lună, folosind o periuță de dinți nouă. Asigurați-vă că nu acoperiți filtrul cu mâna când utilizați unitatea, deoarece acest lucru ar putea cauza și suprîncălzirea. Dacă suprîncălzirea continuă să apară, contactați Serviciul Clienti la 855-522-0912.

Suprîncălzire Cod de eroare



Dacă apare un alt cod de eroare, scanați codul QR pentru depanare suplimentară sau contactați Serviciul Clienti la 855-522-0912.

GARANȚIE LIMITATĂ DE DOI (2) ANI

Garanția limitată de doi (2) ani se aplică achizițiilor făcute de la comercianții autorizați ai SharkNinja Operating LLC. Acoperirea garanției se aplică proprietarului inițial și numai produsului original și nu este transferabilă.

SharkNinja garantează că unitatea nu va avea defecte de material și de manoperă pentru o perioadă de doi (2) ani de la data achiziției, atunci când este utilizată în condiții normale de gospodărie și întreținută conform cerințelor prezentate în Ghidul proprietarului, sau rezerva următoarelor condiții și excluzi:

Ce este acoperit de această garanție?

- Unitatea originală și/sau părțile nepurtabile considerate defecte, la discreția exclusivă a SharkNinja, vor fi reparate sau înlocuite în maximum doi (2) ani de la data achiziției inițiale.
- În cazul în care se emite o unitate de înlocuire, garanția acoperirea se încheie la șase (6) luni de la data primirii unității de înlocuire sau de la restul garanției existente, oricare dintre acestea este mai târziu. SharkNinja își rezervă dreptul de a înlocui unitatea cu una de valoare egală sau mai mare.

Ce nu este acoperit de această garanție?

- Uzura normală a pieselor portabile (cum ar fi accesoriul), care necesită întreținere regulată și/ sau înlocuirea pentru a asigura funcționarea corectă a unității dumneavoastră, nu sunt acoperite de această garanție. Piesele de schimb sunt disponibile pentru cumpărare la sharkbeauty.com.
- Orice unitate care a fost manipulată sau utilizată în scopuri comerciale.
- Daune cauzate de utilizare greșită, abuz, manipulare neglijentă, neefectuarea întreținerii necesare (de exemplu, eșecul de a menține puțul bazei motorului liber de scurgeri de alimente și alte resturi) sau deteriorări din cauza manipularii greșite în timpul transportului.
- Daune indirecte și incidente.
- Defecțiuni cauzate de reparatorii neautorizați de SharkNinja. Aceste defecte includ daune cauzate în procesul de expediere, modificare sau reparare a produsului SharkNinja (sau a oricăreia dintre componentele acestuia) atunci când reparația este efectuată de o persoană de reparare neautorizată de SharkNinja.
- Produse achiziționate, utilizate sau operate în exterior America de Nord.

Cum să obțineți serviciul

Dacă aparatul dumneavoastră nu funcționează corect în timpul utilizării în condiții normale de uz casnic în perioada de garanție, vizitați sharkbeauty.com pentru înregistrare și întreținerea produsului. Specialiștii noștri Serviciul Clienți sunt, de asemenea, disponibili la 855-522-0912 pentru a vă ajuta cu asistența pentru produse și cu opțiunile de service în garanție, inclusiv posibilitatea de a face upgrade la opțiunile noastre de service în garanție VIP pentru anumite categorii de produse.

Astfel, vă putem ajuta mai bine, vă rugăm să vă înregistrați produsul online la registryourshark.com și să aveți produsul la îndemână când sunați.

SharkNinja va acoperi costul trimis de către client unitatea la noi pentru reparație sau înlocuire. O taxă de 20,95 USD (supusă modificării) va fi percepută atunci când SharkNinja expediază unitatea reparată sau înlocuită.

Cum să inițiezi o cerere de garanție

Trebuie să sunați la 855-522-0912 pentru a iniția o cerere de garanție. Veți avea nevoie de chitanța ca dovadă de cumpărare. De asemenea, vă rugăm să vă înregistrați produsul online la registryourshark.com și să aveți produsul la îndemână atunci când sunați, astfel încât să putem ajuta mai bine. Un specialist în serviciul clienți vă va oferi informații despre instrucțiuni de returnare și ambalare.

Cum se aplică legea statului

Această garanție vă oferă drepturi legale specifice și este posibil să aveți și alte drepturi care variază de la stat la stat. Unele state nu permit excluderea sau limitarea daunelor industriale sau consecutive, astfel încât este posibil ca cele de mai sus să nu se aplice în cazul dumneavoastră.



AVERTIZĂRI FCC

Acest echipament a fost testat și sa constatat că respectă limitele pentru un dispozitiv digital de Clasa B, în conformitate cu părțile 15 din Regulile FCC. Aceste limite sunt concepute pentru a oferi o protecție rezonabilă împotriva interferențelor dăunătoare într-o instalație rezidențială.

Acest echipament generează, utilizează și poate radia energie de frecvență radio și, dacă nu este instalat și în conformitate cu instrucțiunile, poate provoca interferențe dăunătoare comunicațiilor radio.

Cu toate acestea, nu există nicio garanție că interferențele nu vor apărea într-o anumită instalație. Dacă acest echipament cauzează interferențe dăunătoare recepției radio sau televiziunii, cea ce se poate fi determinat prin oprirea și pornirea echipamentului, utilizatorul este încurajat să încerce să corecteze interferența prin una sau mai multe dintre următoarele măsuri:

- Reorientați sau mutați antena de recepție.
- Măriți distanța dintre echipament și receptor.
- Conectați echipamentul la o priză pe un circuit diferit de cel la care este conectat receptorul.
- Consultați distribuitorul sau un tehnician radio/TV cu experiență pentru ajutor.

Acest dispozitiv respectă partea 15 a regulilor FCC. Funcționarea este supusă următoarelor condiții:

- Acest dispozitiv nu poate cauza interferențe dăunătoare.
- Acest dispozitiv trebuie să accepte orice interferență primită, inclusiv interferențe care pot cauza o funcționare nedorită.

Schimbările sau modificările care nu sunt aprobate în mod expres de partea responsabilă de conformitate ar putea anula autoritatea utilizatorului de a utiliza acest dispozitiv.

Declarație ISED

Acest dispozitiv este în conformitate cu standardele RSS scutite de licență din Industry Canada. Funcționarea este supusă următoarelor două condiții: (1) acest dispozitiv nu poate provoca interferențe și (2) acest dispozitiv trebuie să accepte orice interferență, inclusiv interferențe care poate cauza funcționarea nedorită a dispozitivului.

Shark SpeedStyle™

SECURITATE | GARANȚIE | DEPANARE

INSTRUCȚIUNI IMPORTANTE DE SIGURANȚĂ

Când utilizați un aparat electric, în special în preajma copiilor, trebuie respectate întotdeauna măsurile de siguranță de bază, inclusiv:

DOAR PENTRU UZ CASNIC

CITIȚI TOATE INSTRUCȚIUNILE ÎNAINTE DE UTILIZARE - PĂSTRAȚI ACESTE INSTRUCȚIUNI

PĂSTRAȚI DEPARTE DE APĂ

PERICOL – Ca și în cazul majorității aparatelor electrice, piesele electrice sunt sub tensiune, chiar și atunci când întrerupătorul este în poziția oprit:

Pentru a reduce riscul de deces prin electrocutare:

- Deconectați întotdeauna aparatul imediat după utilizare.
- Nu-i utilizați în timp ce faceți baie.
- Nu așezați și nu depozitați aparatul în locuri unde poate cădea sau poate fi așezat într-o cadă sau chiuveță.
- Nu puneți dispozitivul în apă sau în orice altă lichid și nu-l scufundați în el.
- Dacă un aparat cade în apă, scoateți-l imediat din priză. Nu pune mâna în apă.

AVERTISMENT – Pentru a reduce riscul de arsuri, electrocutare, incendiu și rănire:

- Nu lăsați niciodată aparatul nesupravegheat când este conectat la priză.
- Trebuie să monitorizați îndeaproape dispozitivul atunci când este folosit de, pe sau lângă copii sau persoane cu anumite dizabilități.
- Utilizați acest dispozitiv numai în scopul pentru care a fost destinat. Pentru care a fost proiectat, așa cum este descris în acest manual. Nu utilizați niciun accesoriu nerecomandat de producător.
- Nu utilizați niciodată acest aparat dacă este deteriorat, nu funcționează corespunzător sau a fost scăpat, deteriorat sau aruncat în apă.
- Țineți cablul departe de suprafețele încălzite.
- Nu înfăurați cablul în jurul aparatului.

PĂSTRAȚI ACESTE INSTRUCȚIUNI

Pentru accesorii și piese de schimb, vizitați sharkbeauty.com



SCANATI CODUL QR PENTRU INSTRUCȚIUNI COMPLETE, INFORMAȚII DE GARANȚIE ȘI INSTRUCȚIUNI.